



EL-63-2/X-2020



Instrukcja montażu Zasobnik złączowy z pokrywą boczną



I. PRZEZNACZENIE

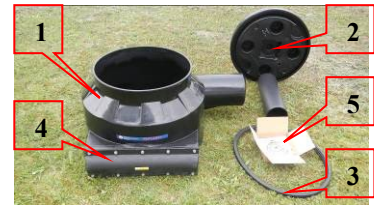
Do zabudowy w sieciach telekomunikacyjnych, telewizyjnych, teleinformatycznych, teletechnicznych, sygnalizacyjnych, sterowniczych, elektrycznych, energetycznych z **możliwością wprowadzenia istniejącej rury z kablem do zasobnika bez konieczności przecinania kabla**. Zasobnik stanowi także ochronę dla mufy, kabli oraz umożliwia umieszczenie w nim złączy kablowych oraz zapasów eksploatacyjnych kabli. Dzieli sieć na odcinki zaciągowe o optymalnej długości umożliwiając łatwą rozbudowę sieci i oraz szybką naprawę w przypadku uszkodzenia kabli.

II. BUDOWA

Zasobnik z pokrywą boczną wykonany jest na bazie zasobnika jednozłączowego ZZ-PE-1 lub ZZ-PE-1 W.

Składa się z:

1. korpusu polietylenowego-----
2. pokrywy polietylenowej Z600/ DN 614-PE z rurą PE Ø 160 mm----
3. uszczelki gumowej DN 614 pod pokrywą-----
4. dodatkowej pokrywy bocznej ze śrubami-----
5. uszczelki polimerowej UP pod pokrywą boczną-----



Zdj. nr 1. Elementy zasobnika

Pokrywa polietylenowa z rurą PE Ø 160 mm przenosi bezpośrednio obciążenie pionowe. Dodatkowo pokrywa z rurą PE zapewnia stabilność konstrukcji, ułatwia montaż i zamykanie zasobnika. Korpus posiada odpowiedni kształt (komory) zapewniający należyte zakotwienie w gruncie. Umożliwia ułożenie w zasobniku 1 mufy złączowej oraz:

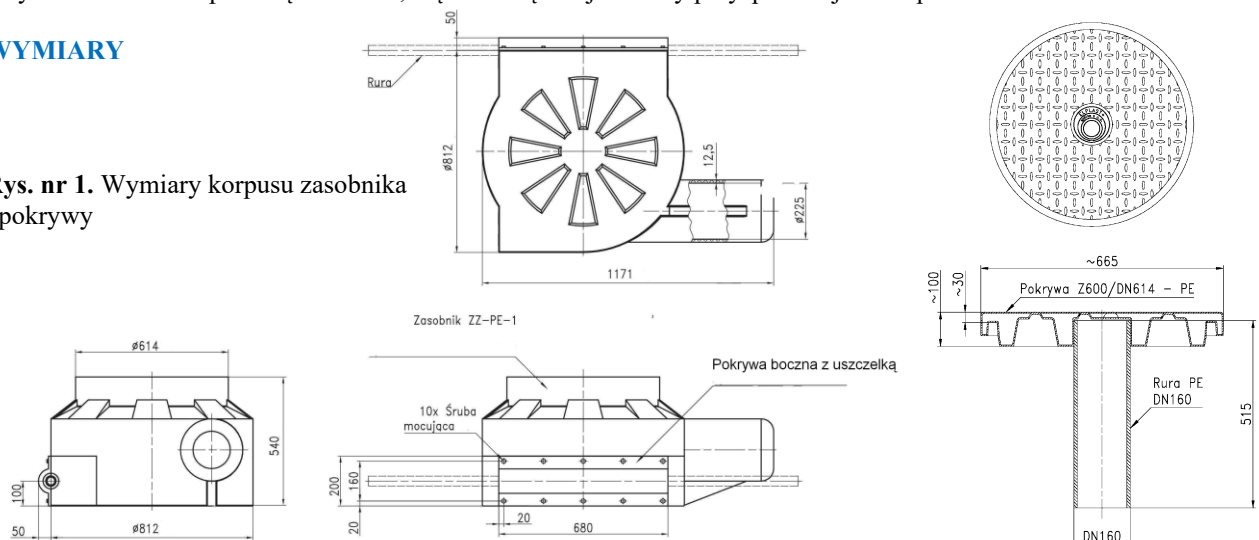
- do ok. 150 m zapasu kabla światłowodowego o średnicy do 12 mm
- do ok. 100 m dla średnicy kabli od 12 do 15 mm.

Standardowo przykręcana pokrywa boczna umieszczona jest z boku, na płaskiej części korpusu zasobnika i umożliwia podłączenie rury o średnicy Ø 40 mm. Na życzenie klienta możliwe jest wykonanie pokrywy bocznej w celu podłączenia rury o średnicy Ø 20mm, Ø 25mm, Ø 32mm i Ø 50mm.

Czołowe płaskie doloty w narożnikach dają dodatkową możliwość wprowadzenia do korpusu zasobnika kabli lub rur o średnicy do Ø 50 mm za pomocą uszczelki, złączki skręcanej lub rury przyspawanej do korpusu.

III. WYMIARY

Rys. nr 1. Wymiary korpusu zasobnika i pokrywy



IV. MIEJSCE ZABUDOWY ZASOBNIKÓW:

Standardowo zasobniki przeznaczone są do zabudowy pod ziemią.

Zabudowa i zabezpieczenie zasobników powinny być wykonane zgodnie z projektem technicznym, budowlanym oraz dostosowane do miejscowych warunków np. geodezyjnych oraz przenoszonych obciążeń.

- Umieścić ucięte kawałki uszczelki UP w rowkach korpusu zasobnika
Prawidłowo założona uszczelka powinna częściowo wystawać (do połowy swojej wysokości) nad krawędzią rowka, co zapewni szczelność połączenia.



Zdj. nr 17, 18, 19. Zakładanie uszczelki UP w rowki i widok uszczelki w korpusie

- Usunąć konieczny fragment rury, nie uszkodzając kabla i umieścić przeciętą rurę w gnieździe z uszczelką lekko ją dociskając do uszczelki, aby wstępnie się przykleiła.



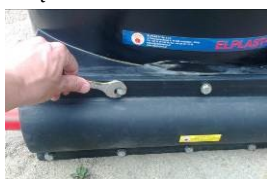
Zdj. nr 20. Umieszczenie rur w korpusie

- Założyć pokrywę boczną z uszczelką UP na korpus zasobnika z rurą



Zdj. nr 21. Założenie pokrywy bocznej

- Dokręcić równomiernie śruby w pokrywie bocznej



Zdj. nr 22, 23. Dokręcanie śrub w pokrywie bocznej

W przypadku ponownego demontażu pokrywy bocznej należy wymienić uszczelkę UP na nową, usuwając starą.

Pakowanie i transport uszczelki polimerowej

Uszczelka polimerowa jest konfekcjonowana w opakowaniu jednostkowym (w pudełku kartonowym) w postaci taśmy zwiniętej w rolkę. Taśma zabezpieczona jest przekładką antyadhezyjną (papierem parafinowym) przeciwdziałającą sklejeniu się. Długość i szerokość uszczelki przystosowana jest do pokrywy zasobnika. Podczas transportu należy zwrócić uwagę na to, aby nie dopuścić do deformacji pudełka kartonowego z uszczelką. Uszczelki UP należy przechowywać w temperaturze powyżej 0°C w suchym, chłodnym i zaciemnionym pomieszczeniu.



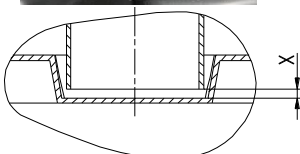
Zdj. nr 24, 25. Uszczelka UP w opakowaniu

- Założyć na górną część korpusu profilowaną uszczelką gumową DN 614 (jeżeli nie była założona)



Zdj. nr 26. Zakładanie uszczelki gumowej

12. Na założoną uszczelkę gumową nałożyć pokrywę Z 600/DN 614-PE (jeżeli nie była założona). Nakładając pokrywę na korpus z uszczelką należy wywrzeć nacisk z góry w celu właściwego osadzenia łączonych elementów i lepszego ich uszczelnienia. Zaleca się zachowanie tego docisku podczas zagęszczania obsypki wokół zasobnika.



Zdj. nr 27. Zakładanie pokryw Z600/DN 614-PE z rurą

Zdj. nr 28. Kompletny zasobnik

Prawidłowo zmontowana pokrywa powinna opierać się na górnej części korpusu. Fabryczne wykonanie zasobnika zapewnia luz X pomiędzy rurą pokrywy a dnem korpusu zasobnika od około 0 do 2 cm.

13. Po wykonaniu czynności montażowych zasobnika, rur, kabli, złącza można przystąpić do zasypywania i zagęszczania gruntu.

W tym celu należy:

- dokładnie warstwami ubijać i zagęszczać piasek wypełniający obszar wokół zasobnika,
- zagęszczanie prowadzić tak, aby nie doprowadzić do deformacji zasobnika.

VI. SKŁADOWANIE, PRZECHOWYWANIE

Składowanie powinno się odbywać w wyznaczonych miejscach tak, aby zasobnik nie był narażony na uszkodzenia i deformacje. Zasobniki mogą być przechowywane na wolnym powietrzu nie dłużej niż 2 lata od daty produkcji. Przechowywane w magazynach powinny być składowane z dala od źródeł ciepła, nie mniej niż 1 m. Powinny być zabezpieczone przed kontaktem z substancjami ropopochodnymi.

VII. TRANSPORT

Ze względu na niski ciężar zasobników załadunek i rozładunek może być ręczny. Zasobniki podczas transportu muszą być zabezpieczone przed uszkodzeniem. Załadunek można prowadzić tylko na pojazdy, których powierzchnie ładunkowe są równe i pozbawione ostrych lub wystających krawędzi. Zasobniki powinny być ułożone ściśle obok siebie i zabezpieczone przed przesuwaniem się. Ładunek może być zabezpieczony przed przesuwaniem się wyłącznie niemetalowymi, najlepiej parzianymi taśmami. Niedopuszczalne jest zrzucanie zasobników z pojazdu.

VIII. UWAGI KOŃCOWE

W przypadku jakichkolwiek wątpliwości nie uwzględnionych w niniejszej instrukcji należy skontaktować się z producentem.

Zawarte uwagi należy traktować jako ogólne nie zwalniające wykonawcy montażu od stosowania wszystkich zaleceń ujętych w normach i przepisach.

Pozostałe informacje: patrz instrukcja EL-30.

Zasobnik z polietylenu może być wykorzystany do recyklingu (po oczyszczeniu).

ELPLAST+ Sp. z o.o.
ul. Niepodległości 8
44-336 Jastrzębie-Zdrój
t. +48 32 471 80 40
f. +48 32 471 10 43
elplast@elplastplus.pl
www.elplastplus.pl

NIP: 633-19-71-812
Sąd Rejonowy w Gliwicach,
X Wydział Gospodarczy
KRS 0000112824
Kapitał zakładowy:
1 980 944 PLN

30 LAT PRODUKCJI Z TWORZYW SZTUCZNYCH

ISO 9001 ISO 14001

SIECI WODOCIĄGOWO-
-KANALIZACYJNE

PRZEMYSŁ
I GÓRNICTWO

TELEKOMUNIKACJA
I ENERGETYKA

INSTALACJE
WEWNĘTRZNE

SPORT
I REKREACJA